



MANUEL UTILISATEUR APPLICATION WI-LIGHT 2

V1.1

SOMMAIRE



Connexion au serveur smartphone ou autonome	3
Démarrer l'application Wi-Light 2	6
Description des onglets.....	7
Onglet Déclenchement	7
Onglet Couleur et Contrôle des scènes.....	10
Onglet Canaux.....	11
Onglet Timeline.....	12
Onglet Horloge	13
Onglet Paramètres.....	14

CONNEXION SMARTPHONE OU AUTONOME

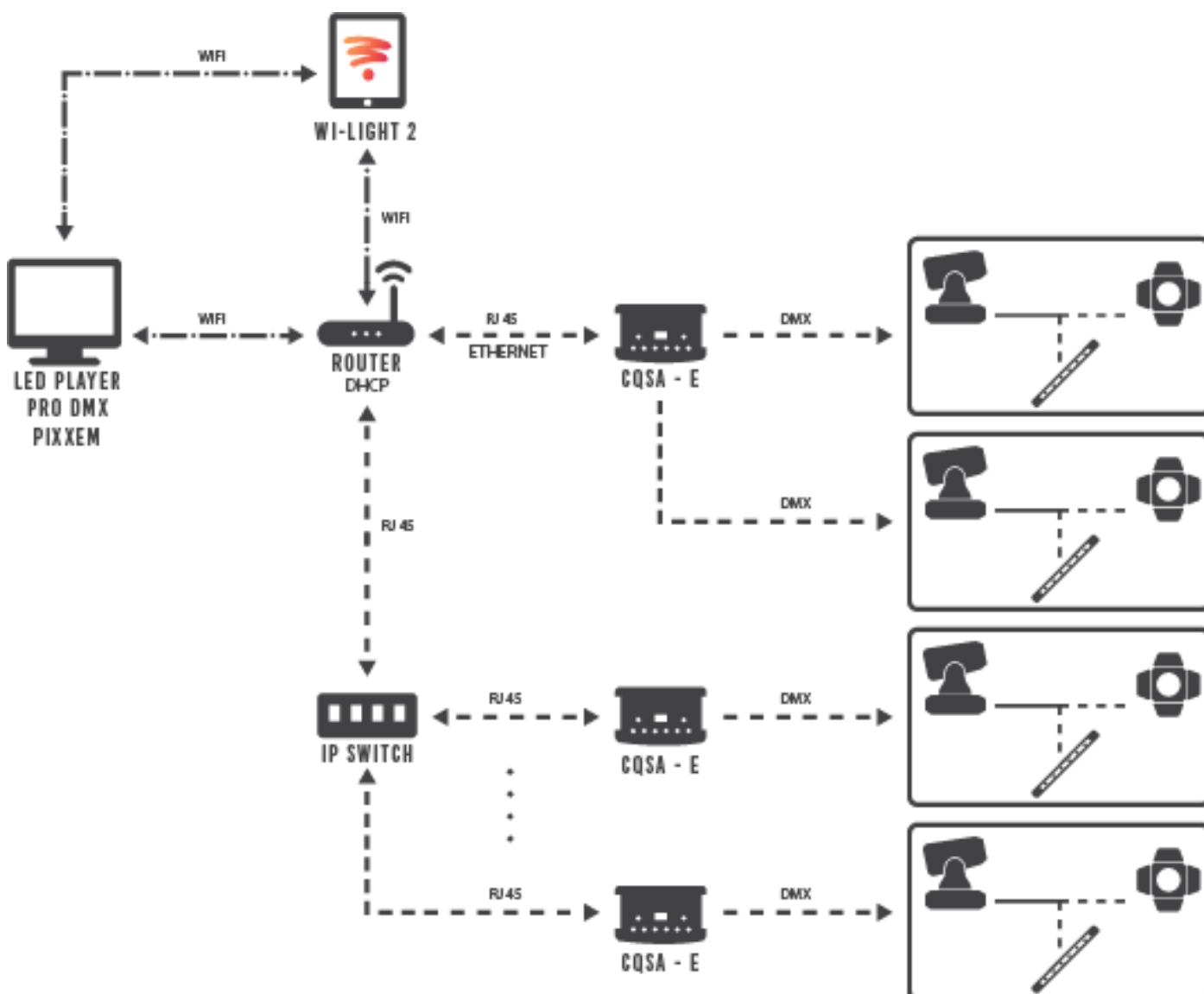
Avec l'application Wi-light 2, vous pouvez communiquer avec le logiciel ou une interface Ethernet autonome.

Dans un premier temps, connectez votre smartphone/tablette au même réseau que votre ordinateur ou interface.

Serveur smartphone : Démarrer le logiciel, ouvrez le menu **Outils** et cliquez sur **Démarrer le serveur Smartphone**.

Interfaces Ethernet : Au démarrage de l'interface, pressez le bouton **Valider** pendant 3 secondes pour choisir le mode DHCP et pour vous connecter au réseau local.

CONNEXION SUR UN RESEAU LOCAL :

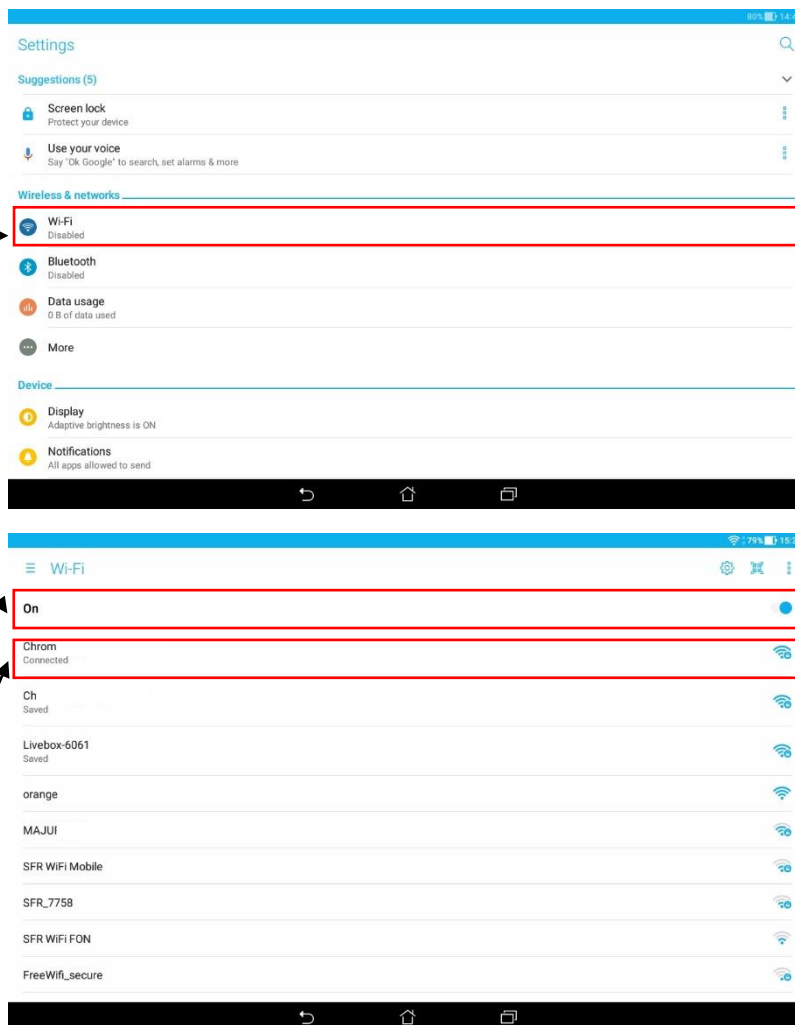


SE CONNECTER SOUS ANDROID :

1 – Aller dans "Réglages" et cliquez sur "Wi-Fi"

2 – Cliquez pour activer le Wi-Fi

3 – Sélectionnez le réseau Wi-Fi désiré et entrez le mot de passe si besoin.



Après quelques secondes vous êtes connecté au réseau. Vous pouvez maintenant démarrer l'application wi-Light 2.

L'application va détecter automatiquement les appareils ou les logiciels connectés et afficher leur icône dans la page des paramètres.

SE CONNECTER SOUS IOS :



La première connexion à un appareil Apple peut prendre quelques minutes.

Après quelques secondes vous êtes connecté au réseau. Vous pouvez maintenant démarrer l'application wi-Light 2.

L'application va détecter automatiquement les appareils ou les logiciels connectés et afficher leur icône dans la page des paramètres.

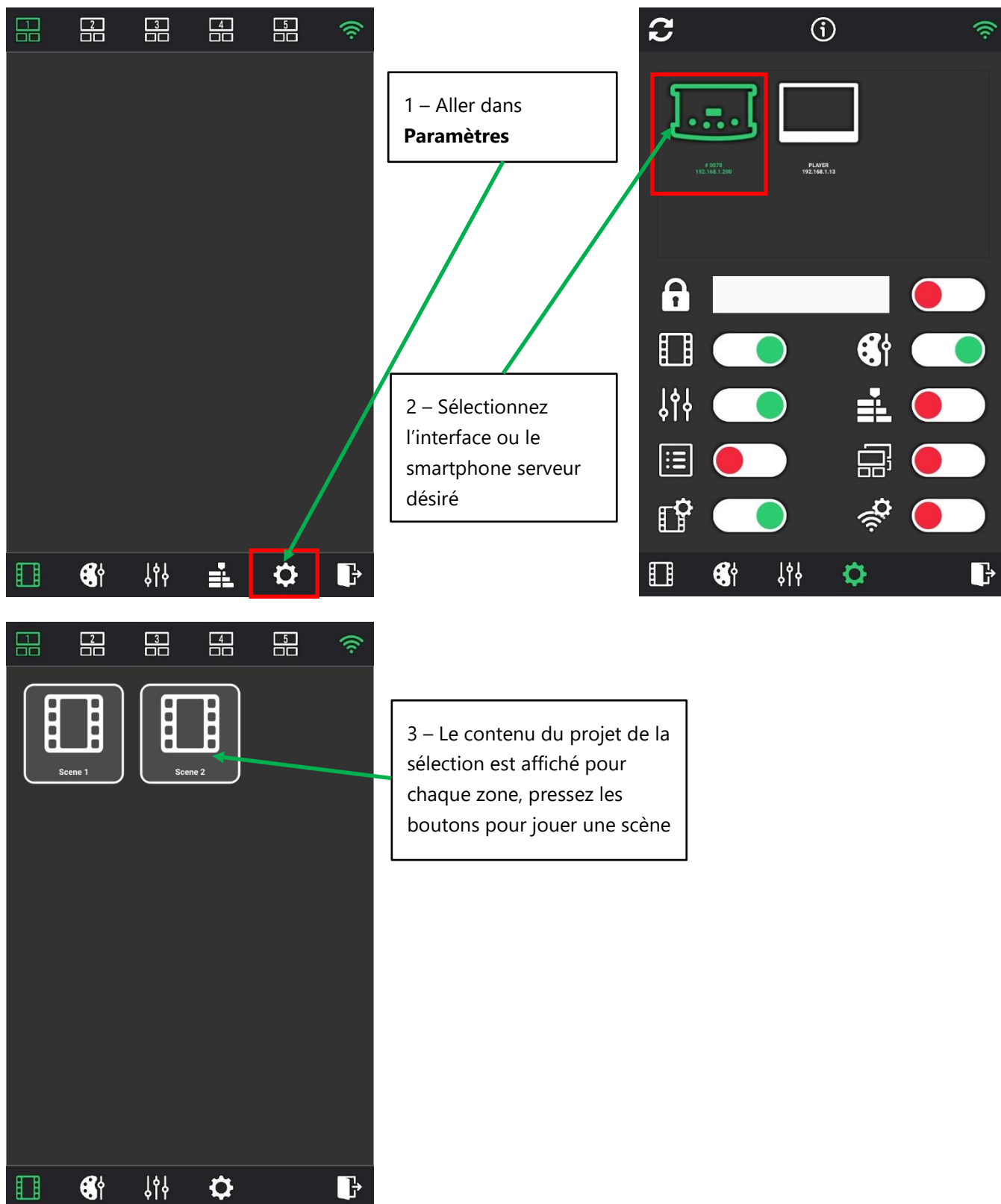
Les adresses IP sont gérées directement par le router Wifi du point d'accès Wifi. En DHCP les IP sont assignées automatiquement par le routeur à chaque appareil, mais il est aussi possible de fixer les adresses IP de chaque appareil (terminaux, ordinateur, mobile) sur le réseau.

Nous recommandons d'utiliser le mode DHCP pour une connexion plus facile.

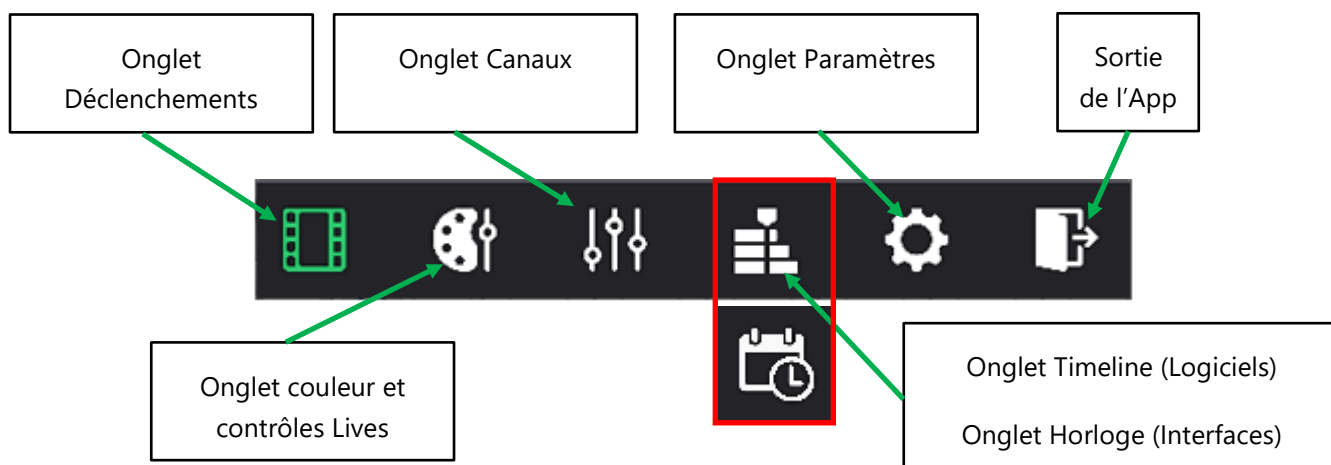
DEMARRER L'APPLICATION WI-LIGHT 2

Au démarrage l'application, Wi-Light 2 va détecter automatiquement l'interface ou le serveur smartphone sur le réseau sur lequel le terminal est connecté et les afficher dans le menu **Paramètres**.

Si plusieurs interfaces sont connectées sur le même réseau, sélectionnez celle que vous souhaitez utiliser.

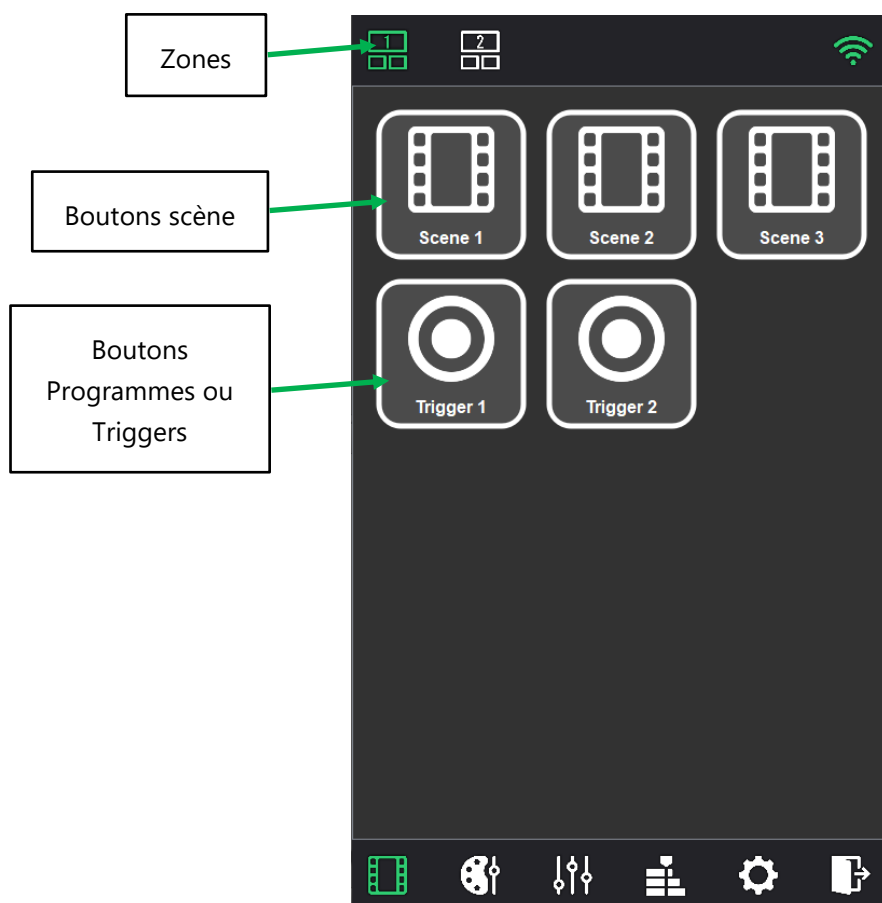


DESCRIPTION DES ONGLETS



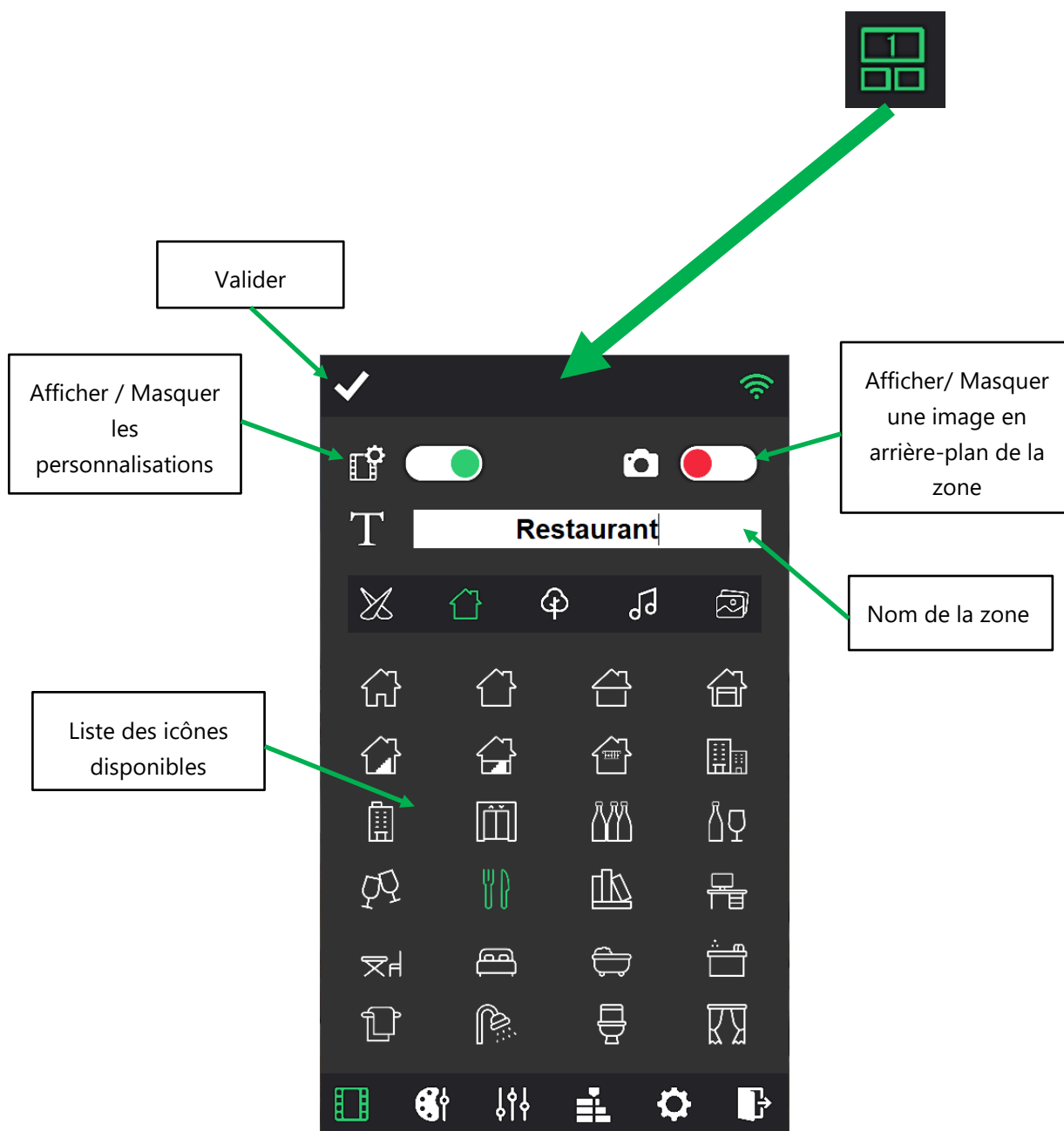
ONGLET DECLENCHEMENTS

L'onglet **Déclenchements** regroupe toutes les scènes, programmes et bouton triggers des logiciels et des interfaces et permet de les déclencher (démarrer et arrêt), si le show est multizone, un onglet est disponible pour chaque zone.

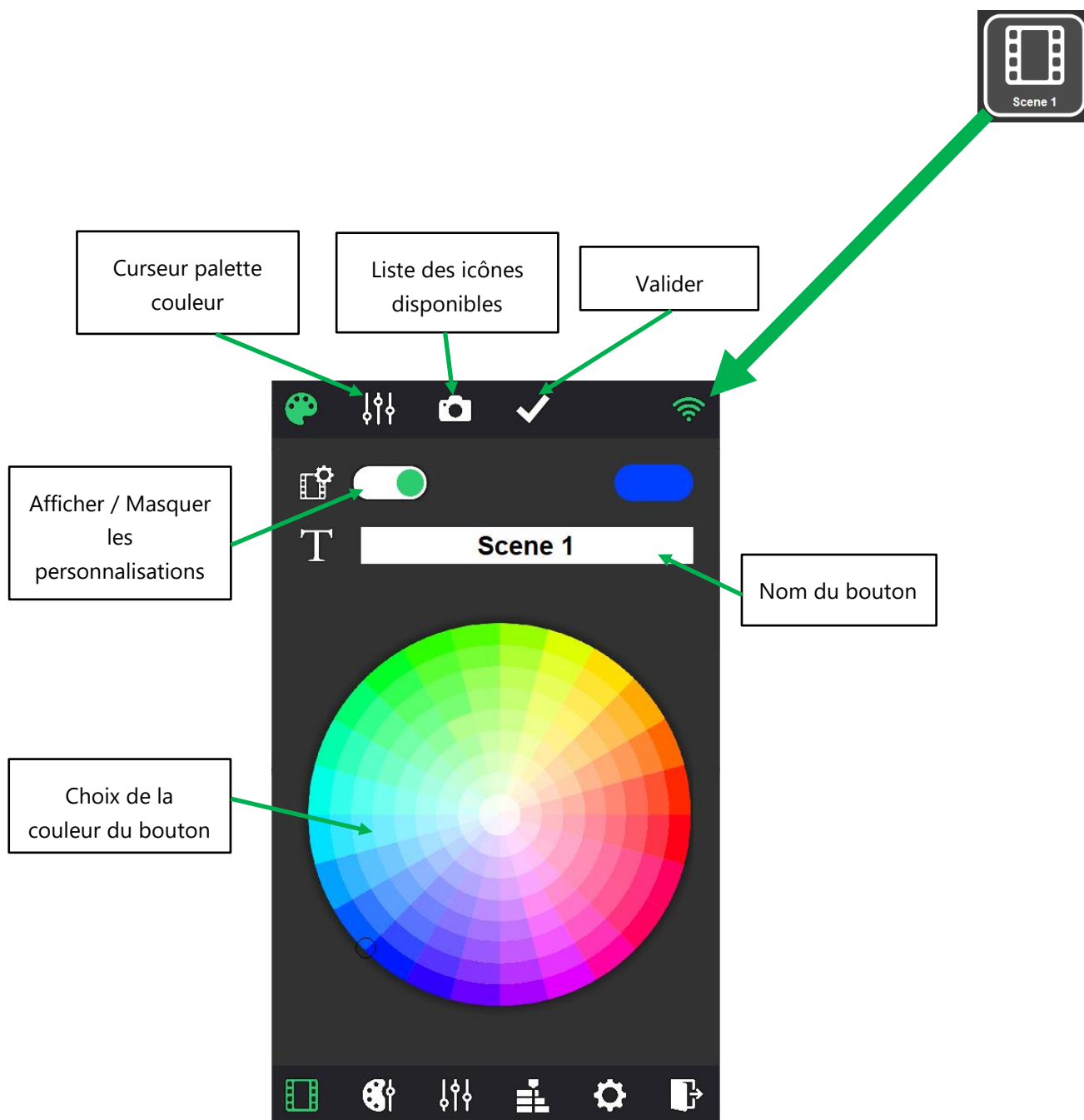


PERSONNALISATION DE L'ONGLET DECLENCHEMENT

Maintenez appuyé l'icône de zone plusieurs secondes pour afficher le menu de personnalisation :

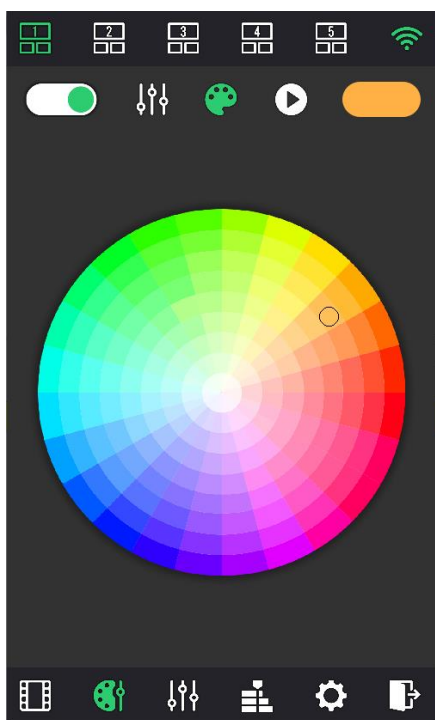


Maintenez appuyé un bouton de scène, trigger ou program plusieurs secondes pour afficher le menu de personnalisation :

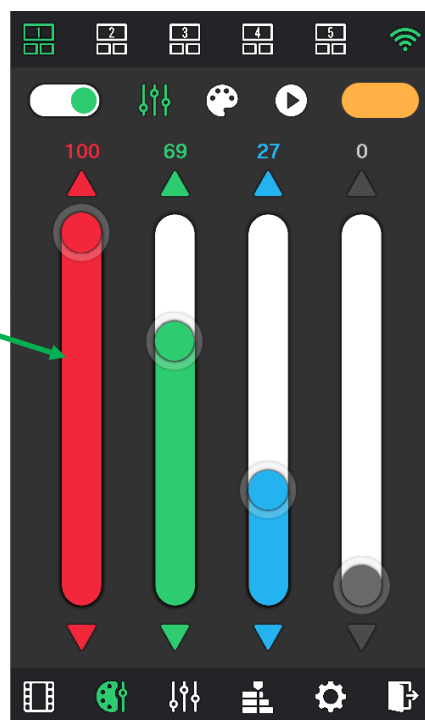


ONGLET COULEUR ET CONTROLES LIVES

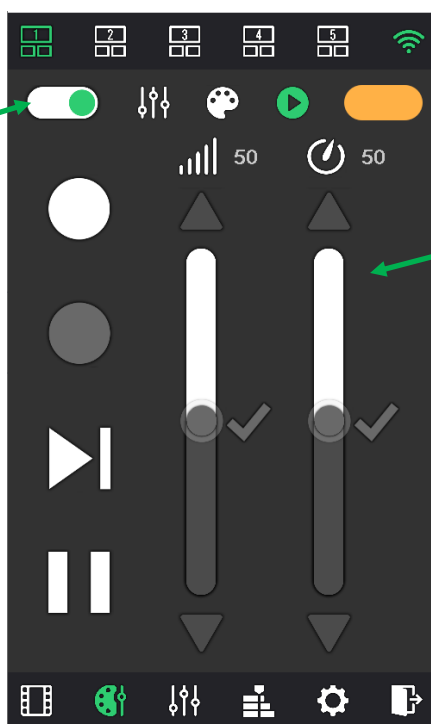
L'onglet **Couleur et Contrôles Lives** permet d'appliquer une couleur RGBW aux appareils connectés sur les scènes actives via la palette RGB ou les curseurs RGB. Il permet également de contrôler le blackout, l'intensité lumineuse, la vitesse des scènes dans chaque zone...



Utilisez la palette ou les curseur RGB pour appliquer une couleur aux appareils des scènes actives



Cliquez sur ON/OFF pour reprendre les valeurs de la scène courante et annuler les changements effectués sur les couleurs



- Full white : les appareils passent tous en blanc
- Black-out : les appareils s'éteignent
- Next : passe à la scène suivante dans la liste
- Pause : mets la scène qui joue en pause
- Dimmer : change le dimmer des appareils de la scène courante
- Speed : change la vitesse de la scène courante

ONGLET CANAUX

L'onglet **Canaux** permet de contrôler manuellement et individuellement l'ensemble des canaux.

Cliquez sur ON/OFF pour reprendre les valeurs de la scène courante et annuler tous les changements effectués sur les canaux

Sélectionnez l'univers

Cliquez pour annuler la modification et voir le résultat dans la grille

Les réglages des niveaux restent actifs jusqu'à qu'ils soient désactivés

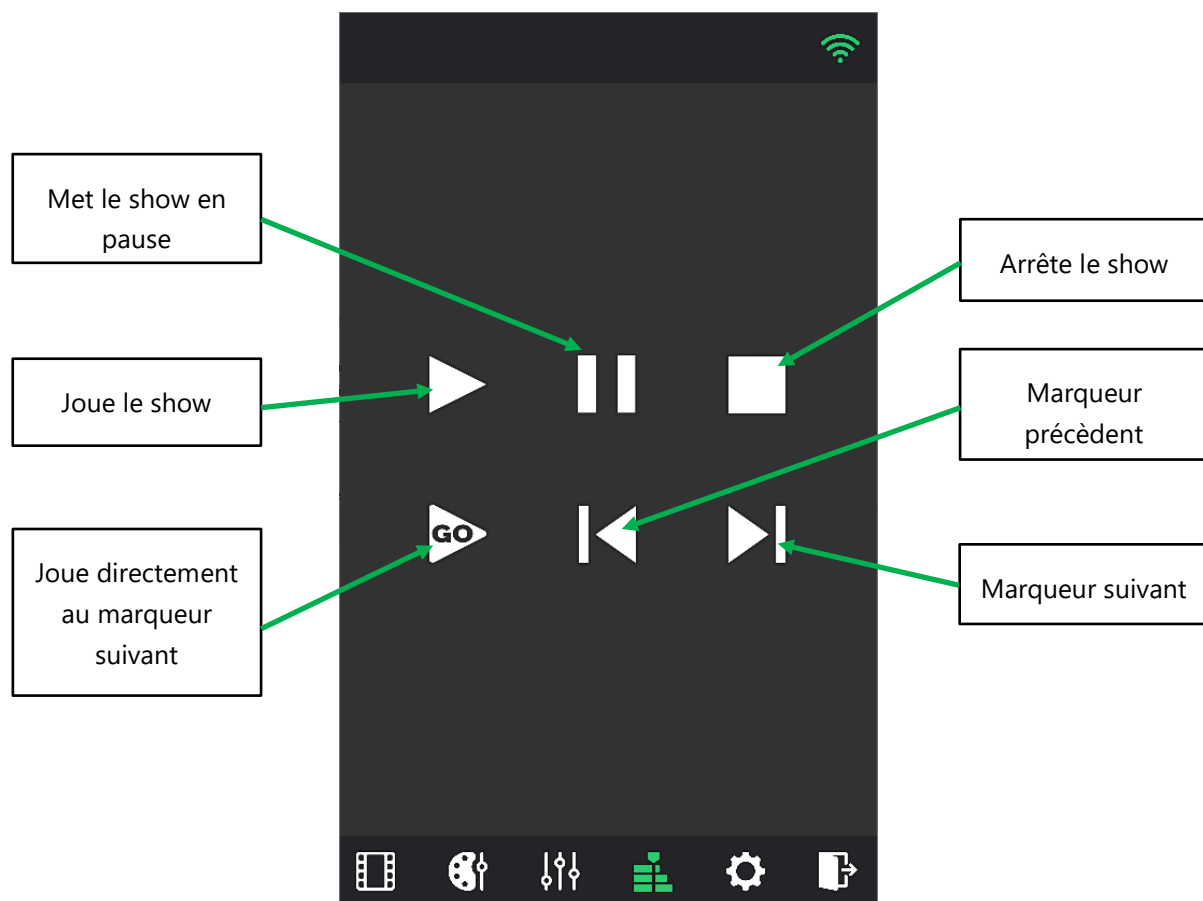
Cliquez sur le canal et définissez le niveau DMX

Cliquez pour appliquer la modification et voir le résultat dans la grille

Faites défiler les 32 cellules pour parcourir les 512 canaux de l'univers courant

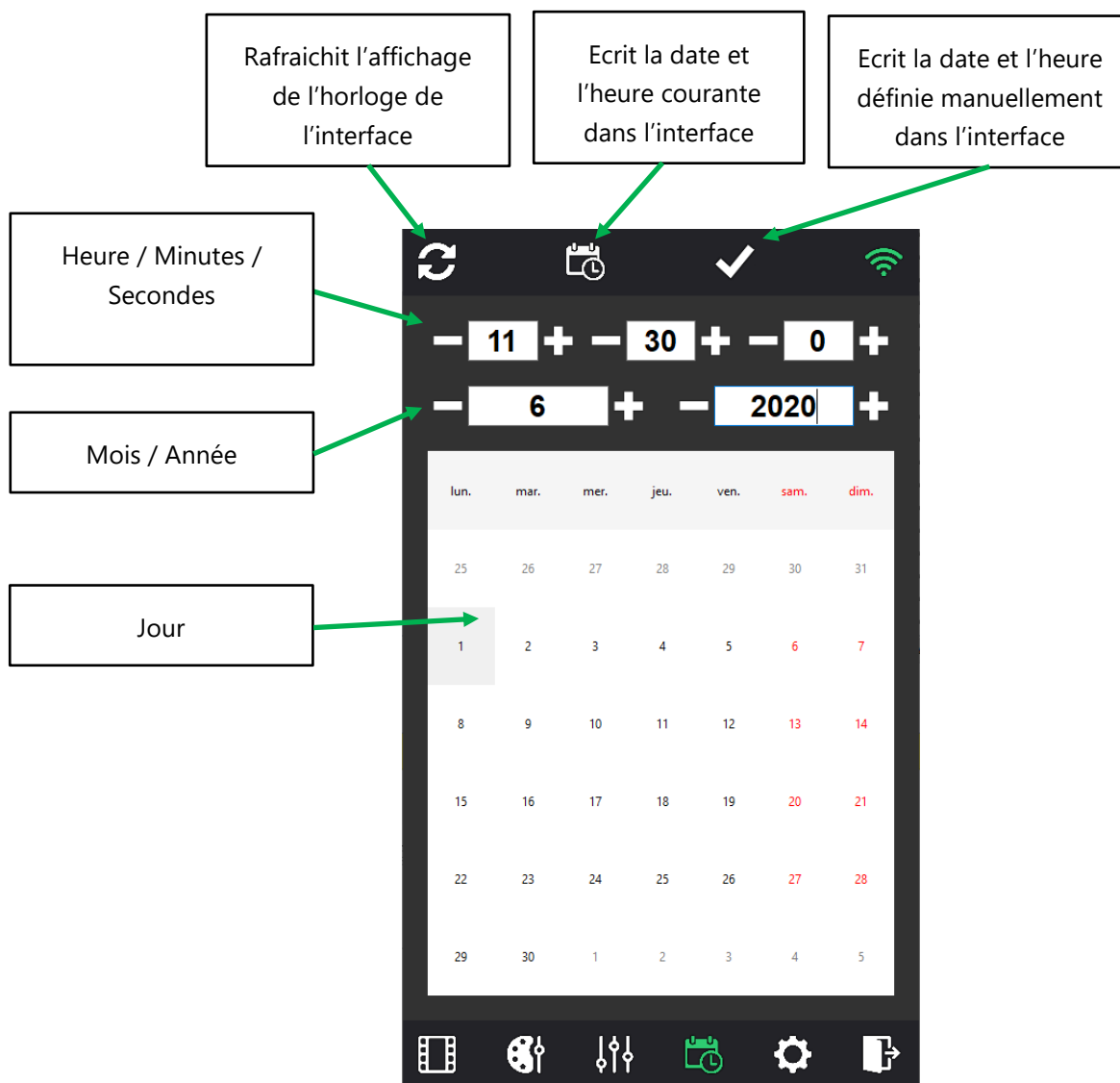
ONGLET TIMELINE

L'onglet **Timeline** permet de contrôler la timeline des logiciels. Si le show possède plusieurs onglets de timeline c'est l'onglet courant qui est contrôlé.



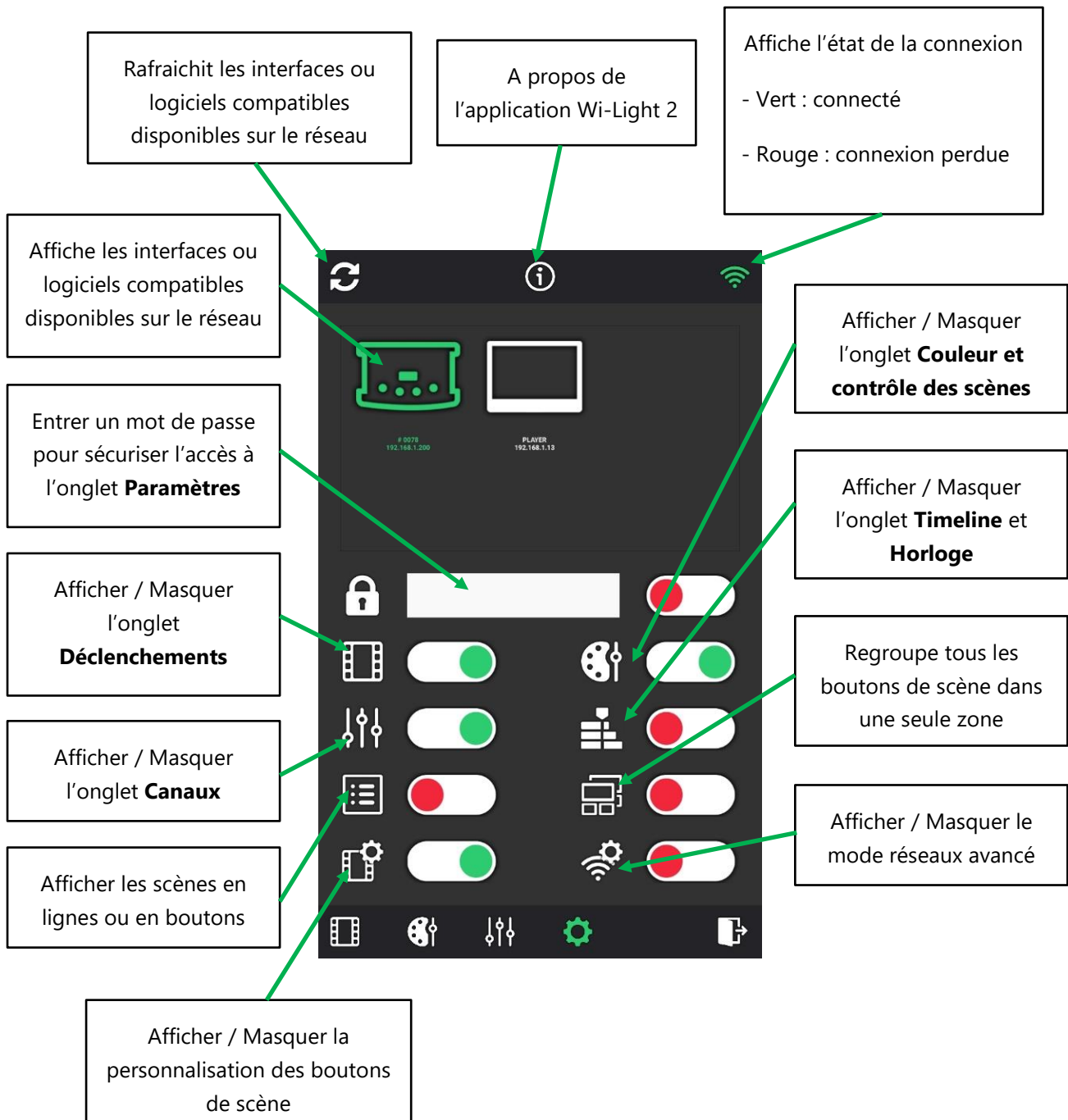
ONGLET HORLOGE

L'onglet **Horloge** permet de régler l'heure et la date de l'interface Ethernet autonome connectée.



ONGLET PARAMETRES

L'onglet **Paramètres** permet d'activer ou désactiver les différents onglets de Wi-Light 2, il permet la sélection de l'interface ou du logiciel que vous souhaitez contrôler et peut être verrouillé par un mot de passe.



MODE RESEAU AVANCE

Le mode réseau avancé permet de choisir la carte réseau manuellement et de définir l'IP à laquelle vous souhaitez vous connecter. Il est utile en cas d'utilisation de VPN pour choisir la bonne carte réseau ou entrer manuellement l'adresse du serveur que l'on veut joindre.

